



SOM  
EL QUE  
**DO  
NAM**

SOM  
AMOR.

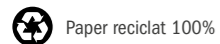
*“Cadascú doni segons  
el dictamen del seu cor,  
no de mala gana ni forçat,  
doncs: Déu estima a qui  
dona amb alegria”  
(2 Cor 9, 7)*

**MEMÒRIA 2021**

 **Caritas**  
Mallorca

## SOM EL QUE DONAM, SOM AMOR.

Disseny i maquetació Dissset Consultors  
 Dipòsit Legal PM 1337-2000  
 Imprimeix Gràfiques Rubines  
 Edita Càritas Mallorca. C/ Seminari 4. 07001 Palma  
 Tels. 971 710 135 / 971 716 288 / 971 717 289  
 caritas@caritasmallorca.org | [www.caritasmallorca.org](http://www.caritasmallorca.org)



Paper reciclat 100%

## CARTA DEL NOSTRE BISBE

### *Que parli només l'amor*

Els cristians sabem que la **caritat**, quan és l'expressió de com Jesús estima, esdevé amor sòlid, **solidaritat**. Citant *Deus caritas est* de Benet XVI, hem de dir que l'amor és gratuït i que no es practica per aconseguir altres objectius, la qual cosa no significa que l'acció caritativa hagi, per dir-ho així, de deixar de costar Déu i Crist. Sempre hi ha en joc tot l'home. Amb freqüència, l'arrel més profunda del sofriment és precisament l'absència de Déu. Qui exerceix la caritat en nom de l'Església mai no intentarà imposar als altres la fe de l'Església. És conscient que l'amor, en la seva puresa i gratuïtat, és el millor testimoni del Déu en qui creim i que ens impulsa a estimar. El cristià sap quan és temps de parlar de Déu i quan és oportú callar sobre Ell, deixant que parli només l'amor. Sap que Déu és amor (*1Jn 4,8*) i que es fa present just en els moments en què no es fa mes que estimar (cf. DCE 31c).



Presentar aquesta Memòria de Càritas Mallorca 2021 és un gest de transparència, és donar a conèixer el que s'ha viscut en una situació no fàcil, en moments de pors i incerteses i, per altra banda, d'un esforç sobrehumà durant llargs mesos de pandèmia, on anàvem perdent recursos humans i materials sobretot, per evitar contagis i mals pitjors. Així i tot, Càritas no ha parat d'actuar durant tot aquest temps i ha hagut de multiplicar els esforços per atendre tot el que es presentava. Els darrer informe FOESSA posa en evidència la qualitat de les persones i institucions que en aquests moments més crítics han fet de l'entrega incondicional la seva responsabilitat diària, moltes vegades amb mitjans ben precaris. A això s'hi ha d'afegir el reconeixement que d'aquesta actitud d'amor solidari n'ha fet el poble en general i, de manera especial, les persones més afectades que han vist acompanyada i d'alguna manera restablerta la seva precària situació. Voldria que darrera tot el que es publica en aquesta Memòria hi veiéssiu aquesta vesant humana del treballadors i treballadores de Càritas i dels voluntaris,

imperada per un amor més gran, que és el que ha mantingut constants l'ànim i l'esforç.

Són molts, infinitament moltes i molts els usuaris que se n'han vist beneficiats. Per això, creim que *«les organitzacions caritatives de l'Església tenen la comesa de reforçar aquesta consciència en els seus propis membres, de manera que a través de la seva actuació -així com pel seu parlar, el seu silenci, el seu exemple- siguin testimonis creïbles de Crist»* (íbid.). Quan celebrem l'Eucaristia és quan trobam el fonament de tota l'acció caritativa que hem decidit emprendre. **Partint** el pa, el **repartim** i aquesta és la única manera de poder viure el goig del **compartir**. Fent-nos amor, partim i repartim, perquè som allò que donam, som amor. Per això, deim que aquest amor que som, aquest do que Déu ens ha regalat, volem sigui do per a tothom. Es tracta de mirar amb tendresa, escoltar amb paciència, cuidar la fragilitat, compartir amb generositat, denunciar la incoherència que genera la injustícia.

El **programa del cristià** no pot quedar en paraules, és un programa sobretot d'acció com ho va ser el de Jesús, presentant-se ell mateix en la paràbola del bon Samarità, tot un programa d'acció caritativa i social que és **«un cor que veu»**. *«Aquest cor veu on es necessita amor i actua en conseqüència»* (íbid. 31b). Així s'explica la trajectòria exposada en aquesta Memòria 2021, des de les més de 9.000 persones acompanyades i beneficiades, prop de 6.000 llars i més de 1.000 són llars amb menors. Tots, de la més variada procedència, la qual cosa demana un esforç encara més gran per a la integració.

Podreu veure, analitzar i compartir la bateria de xifres que posam la vostra consideració perquè conegueu millor la realitat. És un signe d'esperança veure com les parròquies –les **Càritas parroquials**– i l'acollida a les dependències de **Càritas Diocesana**, acullen i acompanyen a les persones vulnerables i excloses mitjançant un desenvolupament integral: necessitats bàsiques, sentit de la vida i participació social. Aquí és bo recordar el suggeriment sempre actual del papa Francesc sobre com ha de ser l'establiment de vincles imperats per la misericòrdia. Tot i que ho aplica a la relació familiar, donem-li l'amplària de qualsevol situació. Es tracta d'acompanyar, discernir i integrar la fragilitat. Diu que *«l'Església ha d'acompanyar amb atenció i cura els seus fills, marcat per l'amor ferit i extraviat, donant-los de nou confiança i esperança, com la llum del far d'un port o d'una torxa portada enmig de la gent per a il·luminar els qui han perdut el rumb o es troben enmig de la tempesta. No oblidem que sovint la tasca de l'Església s'assembla a la d'un hospital de campanya»* (AL 391).

Amb la mateixa intenció de transparència, també us oferim les dades referides a l'**acció social**, com les ajudes directes, l'habitatge, la cobertura de necessitats bàsiques, l'assessoria jurídica, el suport idiomàtic, els espais de promoció de la dona, l'atenció a la infància, joves, famílies i gent gran, els espais de participació i la promoció de la salut. En el camp de l'**economia solidària** i fixant-nos en les més de 2.000 acompanyades, cal subratllar el tipus d'acompanyament, les accions formatives i la intermediació laboral. El tema del **voluntariat** apareix com l'element essencial de la identitat de Càritas. La seva tasca és molt més que realitzar accions puntuals de solidaritat, és un compromís continuat de

transformació social. En aquest camp es vetla especialment la formació i el treball en xarxa. **L'empresa d'inserció** i participació en la cooperativa de Càritas espanyola Moda Re-, que assegura la generació d'ocupació social, la destinació ètica de les peces i el consum responsable, promovent la reutilització, el reciclatge, la donació i venda de roba usada. Posa en valor l'equip centrat en les persones, amb el càlcul estalvi emissions CO<sub>2</sub> i el treball a la illa, com a àmbit d'actuació. Finalment, el **balanç econòmic**.

Com podeu observar, darrera les dades, xifres, projectes i actuacions hi ha persones que hi dediquen temps, esforç, habilitats, solidaritat i molta estimació. Caritas és l'Església en acció, per això sabem que l'exercici de la Caritat és la primera responsabilitat que es projecta sobre tota la societat ja que, «com a família de Déu ha de ser, avui com ahir, un lloc d'ajuda recíproca i al mateix temps de disponibilitat per servir també els qui fora d'ella necessiten ajuda» (DCE, 32). La **Caritat**, junt amb el servei de la **Paraula** i dels **Sagraments**, forma part essencial de la missió originària de l'Església. Aquest és l'encàrrec que hem rebut de Jesús, l'hem assumit amb confiança i el compartim amb joia. Tot el que hem rebut dels més de 3.000 participants del treball de la **fase diocesana del Sínode** ens demana caminar en aquesta direcció. Fa falta que tots ens comprometem a fer-ho realitat des de cada responsabilitat i lloc. Seguim caminant junts!

Amb tot el meu afecte i benedicció

+ **Sebastià Taltavull Anglada**  
Bisbe de Mallorca

**SOM  
EL QUE  
DO  
NAM  
SOM  
AMOR.**

# SOM SERVEI

## EL VOLUNTARIAT DE CÀRITAS: UNA OPCIÓ PELS MÉS JOVES

El voluntariat a Càritas és un pilar fonamental. Sense els nostres voluntaris i voluntàries no seria possible atendre les necessitats de totes les persones a les quals acompanyam. Són moltes les persones voluntàries compromeses amb la nostra societat que no es limiten a contemplar-la, sinó que posen ganexes, il·lusió, capacitat i obstinació, per canviar-la i donar noves oportunitats a totes les persones.

Des de Càritas tenim el repte d'oferir el voluntariat als joves de 16 a 30 anys, com una proposta vital que els pugui ajudar en el seu creixement personal, que els faci créixer en valors i que els doni sentit. I a la vegada tenim la oportunitat de posar en valor tot allò que ells i elles poden aportar a Càritas, des del seu entusiasme, compromís, noves formes de comunicar-se i de fer. És un camí que hem començat amb il·lusió i que esperam doni els seus fruits els propers anys.



## ECONOMIA SOLIDÀRIA: L'ECONOMIA AL SERVEI DE LES PERSONES I DELS DRETS HUMANS

Des del programa d'Economia Solidària apostam per una economia basada en els principis de dignitat, justícia social i bé comú. Per això, defensem el treball decent, en el qual la dignitat humana, el respecte dels drets i la promoció de les persones s'articulen per a donar resposta a les necessitats del nostre entorn.

Des dels nostres serveis de formació, tallers pre-laborals i itineraris d'inserció acompanyem a les persones en els seus processos de recerca d'ocupació i millora, per a situar-se en igualtat de condicions davant un mercat laboral cada vegada més competitiu. L'aposta de Càritas pel model d'economia solidària passa per defensar una economia que escolta i atén les necessitats tant de les persones treballadores com de les empreses, emmarcat des del bé comú i la cooperació.

Càritas ofereix diferents eines que donen resposta a la varietat de necessitats que presenta cada persona per a millorar les seves possibilitats d'accedir i mantenir una ocupació. Es dissenya un Itinerari d'Inserció Sociolaboral personalitzat que permet a les persones identificar les seves dificultats, potencialitats i motivacions amb les quals definir objectius laborals i àrees de millora per a situar-se en igualtat de condicions en l'accés al mercat laboral. Per això, Càritas impulsa la iniciativa "Església pel treball decent", al costat d'altres entitats d'Església, amb l'objectiu de visibilitzar i denunciar la situació de desigualtat en l'accés al treball digne.



## ACCÉS A L'ALIMENTACIÓ: UNA QÜESTIÓ DE JUSTÍCIA, DIGNITAT, AUTONOMIA I INCLUSIÓ

El repartiment d'aliments continua sent un dels eixos de la nostra acció, centrant part dels nostres esforços en la compra, cerca i distribució d'aquests. En el 2021, des d'algunes Càritas parroquials, hem realitzat noves experiències i hem passat del lliurament d'aliments en espècie a altres fórmules, com l'ús de targetes de supermercat i/o bancàries. Aquestes noves maneres ens fan veure que hem iniciat un camí sense retorn, per a la no estigmatització de les persones, la lliure elecció del producte i el lloc d'adquisició i l'activació del comerç de proximitat

Volem posar el nostre esforç en la qualitat de l'atenció de les persones acompanyades i en l'acompanyament dels processos cap a la justícia social. Treballar per incidir en els poders públics perquè siguin garants del Dret a l'Alimentació hi hagi voluntat política per a aconseguir en 2030 la meta de la "Fam zero" (ODS 2) com una qüestió de justícia social.

## HABITATGE DIGNE: L'ACOMPANYAMENT DES DE CÀRITAS I LA FUNCIÓ SOCIAL DE L'HABITATGE

La baixa qualitat en l'ocupació i els alts preus de l'habitatge són dues de les principals dimensions en les que es troben les persones i famílies que atenem. A través del nostre acompanyament, hem constatat dues qüestions importants: la dificultat del manteniment de l'habitatge i l'augment del desemparament institucional de les persones i famílies que viuen a habitacions rellogades.

A través del projecte HABITATGE DIGNE, hem realitzat ajudes econòmiques, que han possibilitat el manteniment de les famílies del seu habitatge i hem facilitat l'accés a l'habitatge a persones que vivien a infra-habitatges i a famílies que estan a punt de ser desnonades de les seves llars a través del recurs residencial DOMUS a Inca.



Des de Càritas valoram de manera positiva les passes fetes per part de l'administració autonòmica i volem incidir perquè es continuï amb la recuperació i promoció d'habitatge de titularitat pública permanent i sempre de lloguer, per a l'assoliment d'un desenvolupament fonamentat d'aquest dret humà i en compliment del mandat constitucional de la funció social de l'habitatge.

# LES PERSONES QUE ACOMPANYAM

**9.249** 

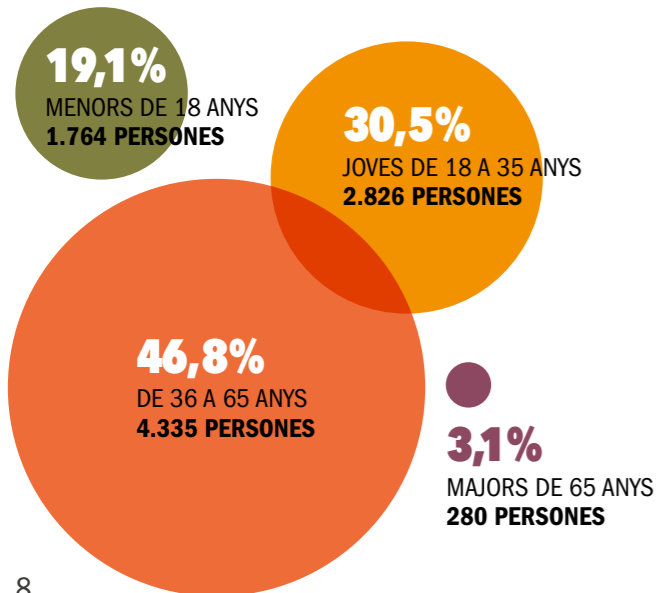
PERSONES ACOMPANYADES A L'ANY 2021

 DONES **54%** | HOMES **46%** 

**31,5% PERSONES NOVES**

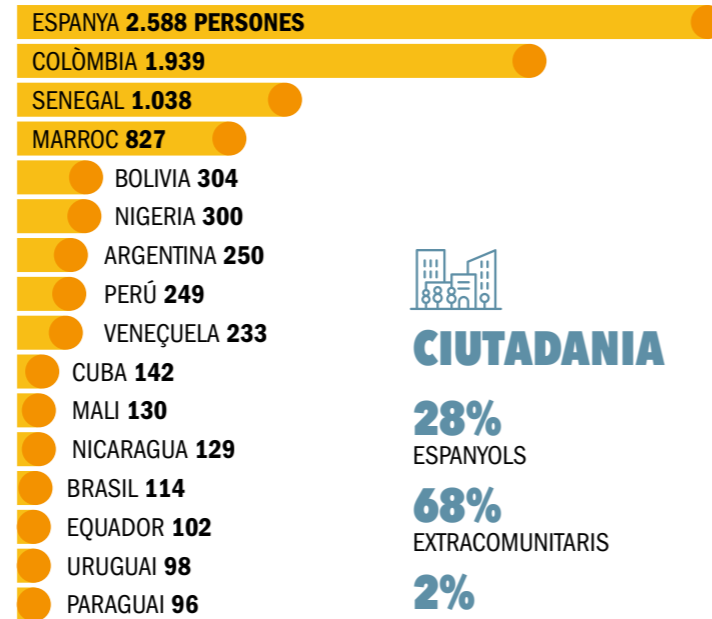
 **5.959 LLARS** DE LES QUALS **1.101 SÓN LLARS AMB MENORS**

**GRUPS D'EDAT** MÉS REPRESENTATIUS 



## NACIONALITATS

MÉS REPRESENTATIVES 



## CIUTADANIA

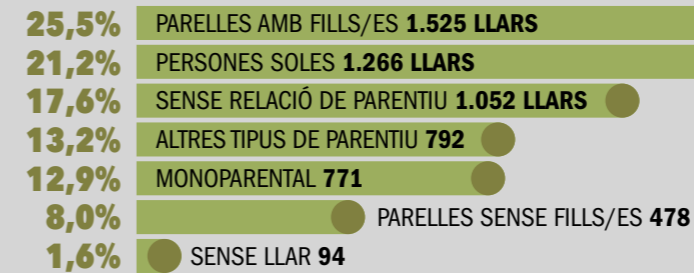
**28%** ESPANYOLS  
**68%** EXTRACOMUNITARIS  
**2%** COMUNITARI NO ESPANYOL  
**1,6%** ALTRES (FAMILIARS DE COMUNITARI, EXTRACOMUNITARI FAMILIAR DE COMUNITARI)

## SITUACIÓ LEGAL

SIGNIFICATIVA 

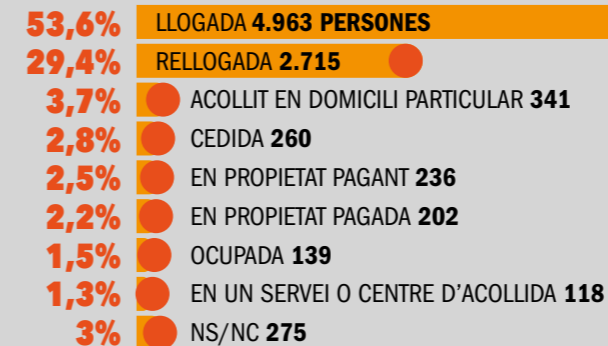


## CONVIVÈNCIA

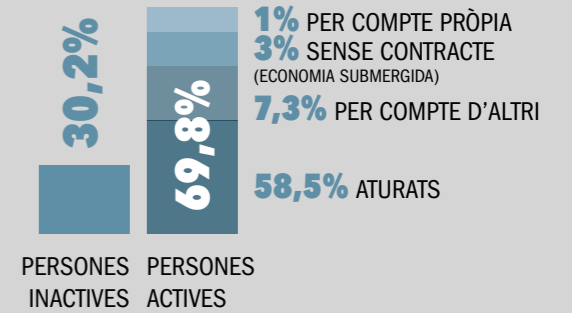


## RÈGIM DE TENÈNCIA


DE LA VIVENDA

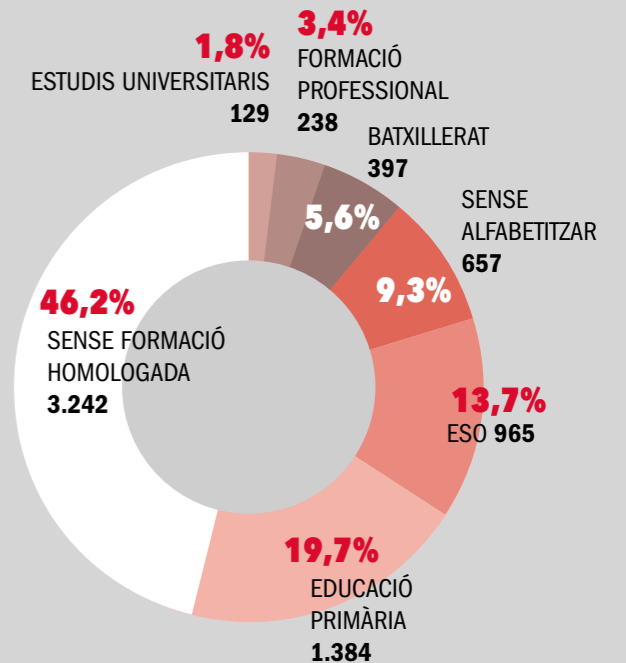


## SITUACIÓ LABORAL



## FORMACIÓ

DE LES PERSONES EN EDAT LABORAL 



# SOM COMUNITAT

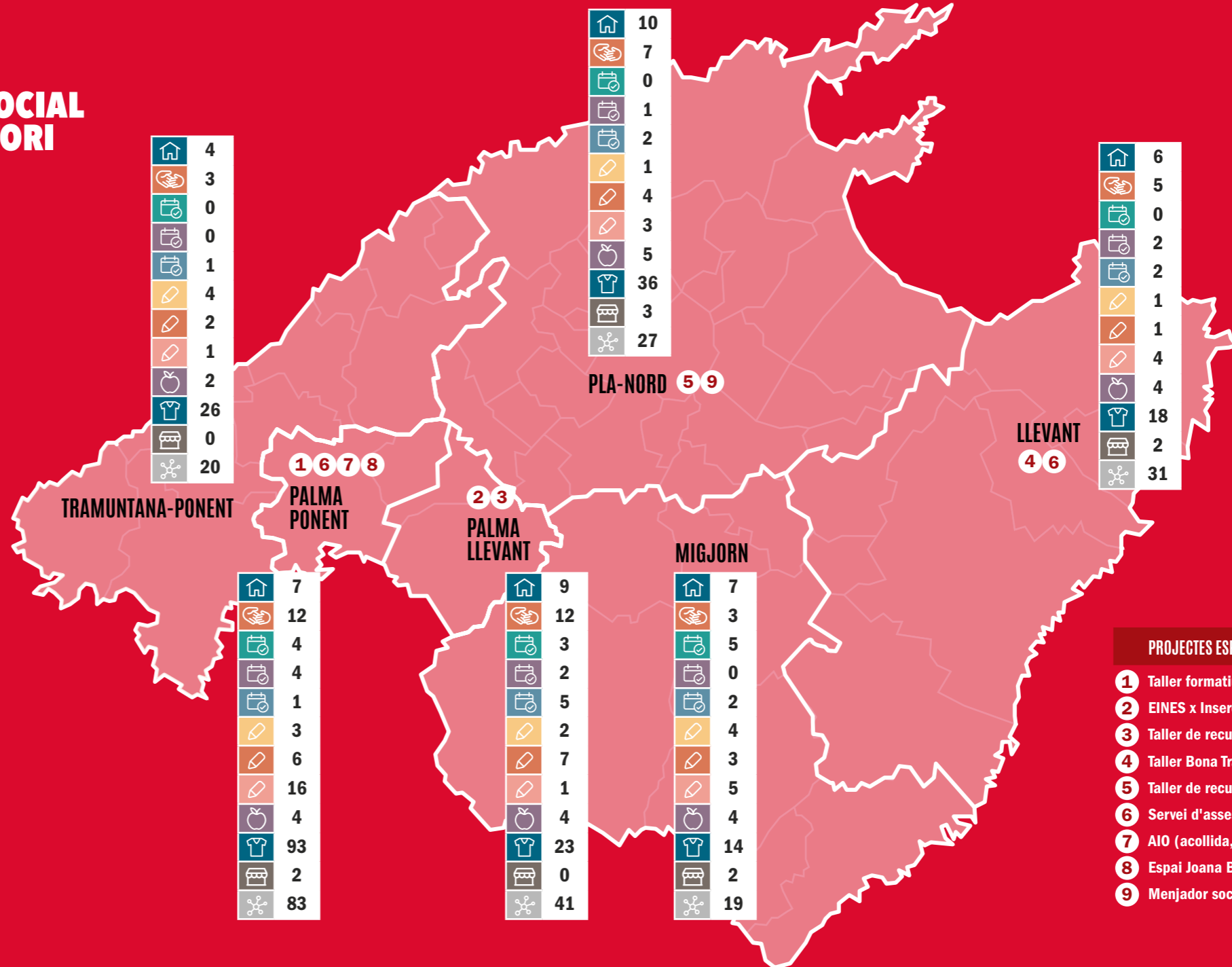
## L'ACCIÓ SOCIAL AL TERRITORI

**9.249** PERSONES ACOMPANYADES  
**694** PERSONES VOLUNTÀRIES  
**71** PERSONES CONTRACTADES  
**546** PERSONES SÒCIES  
**1.096** DONANTS

PALMA  
**6.482**

PART FORANA  
**3.057**

|  |     |   |
|--|-----|---|
|  | 43  | Càritas parroquials   |
|  | 42  | Punts d'acollida  |
|  | 12  | Activitats per infants, joves i famílies  |
|  | 9   | Activitats per a majors   |
|  | 13  | Activitats per a dones  |
|  | 15  | Altres activitats grupals (horts, espais familiars, etc)  |
|  | 23  | Activitats formatives bàsiques (clases d'idiomes, tallers formatius...)                                 |
|  | 30  | Activitats de formació i orientació sociolaboral  |
|  | 23  | Centres de Distribució d'Aliments (CDA) i rebosts solidaris   |
|  | 210 | Contenidors de roba   |
|  | 9   | Botigues solidàries i punts de venda parroquials  |
|  | 221 | Accions de participació i sensibilització a la comunitat (campanyes, fires, xerrades, treball en xarxa) |



### PROJECTES ESPECÍFICS

- 1** Taller formatiu de confecció Koluté
- 2** EINES x Inserció, empresa d'inserció
- 3** Taller de recuperació de Juguetes i Paper
- 4** Taller Bona Traça
- 5** Taller de recuperació de Bicicletes
- 6** Servei d'assessoria jurídica
- 7** AIO (acollida, informació i orientació)
- 8** Espai Joana Barceló
- 9** Menjador social "Sor Isabel Bonnín"

# SOM ESPERANÇA

## ACCIÓ SOCIAL

Des de les parròquies, acollim i acompanyam a les persones. Promovem el seu apoderament perquè defensin els seus drets humans en els tres àmbits del desenvolupament integral: necessitats bàsiques, sentit de la vida i participació social.

**7.906**  
PERSONES ACOMPANYADES

### AJUDES DIRECTES

**7.140 €**  
AJUDES PER EDUCACIÓ  
(material escolar i activitats)  
**80 PERSONES BENEFICIADES**

**11.034 €\***  
AJUDES PER TRANSPORT,  
TAXES I ALTRES  
**122 PERSONES BENEFICIADES**

**6.568 €**  
AJUDES PER SALUT  
**68 PERSONES BENEFICIADES**

**206.018 €**  
AJUDES PER  
HABITATGE (lloguers,  
subministraments,  
hipoteques)  
**955 PERSONES BENEFICIADES**

**382.331 €**  
AJUDES PER  
COBERTURA DE  
LES NECESSITATS  
BÀSIQUES  
**4.697\*\* PERSONES BENEFICIADES**



\*Fe d'errates: en la versió anterior de la memòria les ajudes per a transport sumaven 6.568€ i l'import no era correcte.  
\*\*El nº de persones beneficiades per les ajudes de cobertura de necessitats bàsiques xifrava en 651 persones i només corresponia a les ajudes econòmiques directes. El total és 4.697€.



### HABITATGE

**48 PERSONES**  
ATESES DES DE LES  
VIVENDES DEL PROJECTE  
HABITATGE DIGNE

**6 PISOS**

**1 VIVENDA COMPARTIDA**  
(PROJECTE DOMUS)



### COBERTURA DE NECESSITATS BÀSIQUES

**4.038 PERSONES**  
BENEFICIADES ALS 15 CENTRES  
DE DISTRIBUCIÓ D'ALIMENTS

**211 PERSONES**  
ATESES DES DEL MENJADOR  
SOCIAL SOR ISABEL BONNIN



### ASSESSORIA JURÍDICA

**484 PERSONES ATESES**

### FORMACIÓ EN IDIOMES

**291 PERSONES**  
PARTICIPEN ALS 24 PROJECTES DE CLASSES  
D'ALFABETITZACIÓ I IDIOMES

### SIPEVA

SERVEI D'INFORMACIÓ I ACOMPANYAMENT PER A  
PERSONES QUE EXERCIXEN LA VENTA AMBULANT\*  
**574 PERSONES ACOMPANYADES** AL SERVEI

\*és un servei amb titularitat de la Conselleria d'Afers Socials i Esports, mitjançant la Direcció General de Serveis Socials, subvencionat amb fons europeus i gestionat per Càritas Diocesana de Mallorca.



### ESPAIS DE PROMOCIÓ DE LA DONA



**88 DONES** PARTICIPEN A  
**9 PROJECTES GRUPALS PER A DONES**



### ATENCIÓ A L'INFÀNCIA, JOVES, FAMÍLIES I GENT GRAN

**155 MENORS**  
PARTICIPEN A 6 PROJECTES ANUALS D'INFÀNCIA  
(REFORÇ ESCOLAR, LUDOTECA, APRENENTATGE DE CATALÀ I ACTIVITATS D'OCI I TEMPS LLIURE)

**2 PROJECTES D'ATENCIÓ A FAMÍLIES:**  
**43 PERSONES PARTICIPANTS**

**SERVEI D'ATENCIÓ TERAPÈUTICA FAMILIAR**  
**57 PERSONES ATESES**

### PARTICIPANDO.CON



**2 GRUPS DE PERSONES ATESES PER CÀRITAS**  
PARTICIPEN ASSUMINT UN ROL PROTAGONISTA A UN ESPAI  
FACILITAT PER CÀRITAS EN EL QUAL ES DIALOGA, S'OPINA I ES  
DEBATEIXEN TEMES DE DRETS HUMANS



### PROMOCIÓ DE LA SALUT

**11 PERSONES**  
PARTICIPEN A ACTIVITATS  
ESPORTIVES AMB EL CESAG  
(PROJECTE D'APRENENTATGE  
I SERVEI DEL CENTRE)

### HABILITATS SOCIOLABORALS

**19 PERSONES**  
PARTICIPEN A 2 PROJECTES  
SOCIOLABORALS DES DEL  
TERRITORI (MICROTALLERS DE  
RECERCA DE FEINA I TALLER  
D'INSERCIÓ)

# SOM OPORTUNITATS

## ECONOMIA SOLIDÀRIA

Des de Càritas Mallorca apostam per l'economia solidària i desenvolupam projectes que posen a les persones en el centre de l'activitat econòmica i faciliten el seu accés a un treball digne. Defensem una economia inclusiva i equitativa a través de programes per l'ocupació inclusiva, l'economia social, el comerç just, les finances ètiques i el consum responsable. Tots ells amb un objectiu comú: convertir l'economia i els seus agents en elements clau per a una transformació social.



**2.021**  
PERSONES ACOMPANYADES

### PERSONES ACOMPANYADES PER PROJECTE

**1.327** PERSONES HAN REBUT INFORMACIÓ I ORIENTACIÓ BÀSICA

**120** PERSONES HAN PARTICIPAT ALS 3 TALLERS PRELABORALS (RECUPERACIÓ DE JUGUETES, BICICLETES I BONA TRAÇA)

**355** PERSONES HAN REBUT FORMACIÓ ESPECÍFICA

**573** PERSONES HAN PARTICIPAT A ITINERARIS D'ORIENTACIÓ I INTERMEDIACIÓ LABORAL

**21** PERSONES HAN PASSAT PER L'EMPRESA EINES X INSERCIÓ

**7** PERSONES HAN PARTICIPAT AL PROJECTE DE FORMACIÓ EN CONFECCIÓ INDUSTRIAL KOLUTÉ



## ACCIONS FORMATIVES

### 13 CURSOS FORMATIUS

CURS D'AJUDANT DE CUINA PROFESSIONAL  
CURS D'ELECTRICITAT  
CURS DE NETEJA  
CURS D'AUXILIAR DE VENDA  
CURS DE MANTENIMENT D'EMBARCACIONS  
CURS D'AUXILIAR DE CUIDADOR A PERSONES EN INSTITUCIONS  
CURS D'AUXILIAR DE COMERÇ

## INTERMEDIACIÓ LABORAL



**52** EMPRESES COL-LABORADORES, DE LES QUALS

**31** COL-LABOREN AMB PRÀCTIQUES NO LABORALS

**9** PARTICIPEN D'ACCIONS DE FORMACIÓ

**39** OFEREIXEN 66 OFERTES DE FEINA

**395** EMPLEADORS INFORMATS

ES GESTIONEN **81** OFERTES DE FEINA

I ES FAN **41** CONTRACTES

**200** PERSONES

ACONSEGUEIXEN FEINA AL MERCAT ORDINARI:

**180** AMB CONTRACTE

**20** SENSE CONTRACTE

**1 DE CADA 10 PERSONES**  
QUE PASSEN PEL PROGRAMA HAN  
ACONSEGUIT UNA FEINA





# SOM PROXIMITAT

## SENSIBILITZACIÓ



### MITJANS DE COMUNICACIÓ:

#### 23 MITJANS DIFERENTS

HAN FET REFERÈNCIA A CÀRITAS A LA PREMSA LOCAL AL LLARG DE L'ANY (PREMSA, RADIO, TV I DIGITALS)

**133 DIES** DE PRESENCIA DE CÀRITAS ALS MITJANS

**171 CONTINGUTS DIFERENTS**

 **NOVA WEB!** [www.caritasmallorca.org](http://www.caritasmallorca.org)  
67.665 VISITES

 **Butlletí "Informació A prop"**  
1.258 USUARIS

#### XARXES SOCIALS

 **FACEBOOK** @caritasdiocesademallorca  
2.531 SEGUIDORS  
260.122 VISITES A LES PUBLICACIONS

 **TWITTER** @caritasmallorca  
135.325 N° DE IMPRESSIONS

 **INSTAGRAM** @caritasmallorca  
11.378 PUBLICACIONS VISITADES

 **YOUTUBE** @caritasdiocesademallorca  
1.866 VISUALITZACIONS

### ANIMACIÓ A LA COMUNITAT

|            |   |
|------------|---|
| <b>14</b>  | CAMPANYES DE SENSIBILITZACIÓ              |
| <b>112</b> | CENTRES EDUCATIUS col·laboren amb Càritas |
| <b>221</b> | ACCIONS de sensibilització a la comunitat |



### SENSIBILITZACIÓ AMB LES EMPRESES

#### 131 EMPRESES

COL·LABOREN AMB CÀRITAS EN DIFERENTS ACCIONS.

### COOPERACIÓ

#### San i Tomian (Mali)\*

10 comunitats camperoles a San i Tomian (Mali) han millorat la seva situació alimentària a través de la implantació i gestió comunitària de graners de contingència.

#### Cabo Delgado (Moçambic)\*

S'han construït refugis permanents per a 50 famílies desplaçades al sud de Moçambic a causa dels grups armats insurgents que ataquen indiscriminadament a la població local des del 2017 a la zona Nord del país.

#### Nador (Marroc)\*\*

Atenció sanitària (curativa i preventiva) a la població migrant que es troba en trànsit i suport psicosocial a dones i menors per a promoure la seva integració.

*\*projectes subvencionats pel Govern Balear*

*\*\*a través de la Diòcesi de Nador, subvencionat amb Fons Propis*

### EMERGÈNCIA A LA PALMA

L'erupció del Volcà Cumbre Vieja al Municipi de El Paso a la illa de La Palma el dia 19 de setembre provoca una catàstrofe humanitària que afecta a més de 7.000 persones i a 2.017 edificacions i més de 273 hectàrees de terreny de cultiu.

CÀRITAS MALLORCA ES SUMÀ DE SEGUIDA A L'EMERGÈNCIA "CÀRITAS AMB LA PALMA" RECAPTANT UN TOTAL DE **44.690,30 €**.

### ECONOMIA SOLIDÀRIA, COMERÇ JUST I FINANCES ÈTIQUES

#### 3 BOTIGUES MODA RE

#### 6 BOTIGUES SOLIDÀRIES

ON ES PODEN ADQUIRIR

- Juguets recuperades
- Productes de paper
- Moda Koluté
- Moda Re-: Roba de segona mà
- Bicicletes recuperades
- Productes de tela i corda
- Comerç Just



#### BOTIGA ONLINE KOLUTÉ

[www.kolute.org](http://www.kolute.org)



#### COMERÇ JUST

#### 12 ACCIONS DE SENSIBILITZACIÓ

Al 2021 les entitats de la xarxa de Comerç Just de les Illes Balears constitueixen la Coordinadora de Comerç Just de les Illes Balears, EQUITABLES

#### FINANCES ÈTIQUES

Membres del Comitè Ètic de Caixa Colònia de Pollença.

# SOM COMPROMÍS

## VOLUNTARIAT

Paula, Llorenç, Carol, Babakar, Lautaro i així fins a arribar a 694 noms de persones que han donat esperança, amor, compromís, escolta, acollida... a les persones participants de les accions de Càritas.

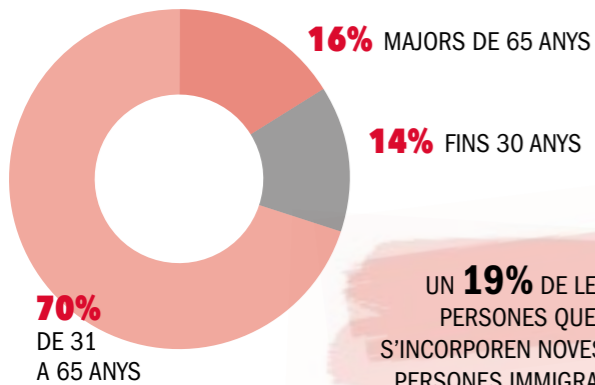
Persones que comparteixen amb generositat la seva vida, el que són i el que saben amb altres persones als diferents programes de l'entitat, per crear oportunitats d'una vida millor i una societat més justa.

## 694 PERSONES VOLUNTÀRIES

(99 PERSONES NOVES)

79% DONES / 21% HOMES

## EDAT NOVES INCORPORACIONS



## FORMACIÓ DE VOLUNTARIAT

Des de Càritas s'intenta donar les eines necessàries a aquelles persones que s'acosten per incorporar-se, bé sia als grups de les Càritas Parroquials o a qualsevol projecte diocesà, i ho fa des d'una formació bàsica o inicial a una formació específica. S'han dut a terme formacions presencials però també a través del WhatsApp

99 PERSONES FORMADES

8 CURSOS DE FORMACIÓ

A 2021 la Plataforma Estatal de Voluntariat la PVE ha realitzat a Palma la "XXVI Escuela de Otoño del Voluntariado", el dies 27, 28 i 29 d'octubre, on hi ha hagut una bona representació del voluntariat de Càritas Mallorca que hi ha participat de forma presencial i online.

## TREBALL EN XARXA

Càritas Mallorca forma part de la PLAVIB, Plataforma d'Entitats de Voluntariat de les Illes Balears i es membre de la Junta Executiva. També com entitat de la Plataforma, participa al Fòrum Balear del Voluntariat.

Dins la Confederació de Càritas Española participa activament en un grup de treball amb responsables de Voluntariat d'altres Càritas Diocesanes d'arreu de l'estat.

## BALANÇ ECONÒMIC

### INGRESSOS

|  |                       |
|--|-----------------------|
| Subscriptors, donants, llegats i herències aplicades a resultats | 1.528.586,49 €        |
| Campanyes parroquies, entitats religioses                        | 300.472,98 €          |
| Entitats privades  | 368.093,01 €          |
| Vendes productes, serveis realitzats, lloguers i altres          | 232.342,11 €          |
| Altres ingressos   | 4.614,91 €            |
| Fons Europeu   | 195.112,48 €          |
| Estat  | 14.500,00 €           |
| Govern Balear  | 516.449,97 €          |
| Consell de Mallorca (IMAS)                                       | 369.895,72 €          |
| Ajuntaments  | 155.000,00 €          |
| <b>TOTAL INGRESSOS</b>   | <b>3.685.067,67 €</b> |

### RECURSOS INVERTITS A PROGRAMES I SERVEIS

|  |                       |
|--|-----------------------|
| Acció social: atenció directe al territori                               | 1.957.395,92 €        |
| Economia Solidària: formació, itineraris sociolaborals i economia social | 1.055.713,11 €        |
| Cooperació internacional   | 205.262,64 €          |
| Campanya emergència La Palma   | 44.690,30 €           |
| Serveis transversals   | 630.004,97 €          |
| <b>TOTALS</b>  | <b>3.893.066,94 €</b> |
| <b>RESULTAT</b>  | <b>-207.999,27 €*</b> |

\*Assumit amb fons propis

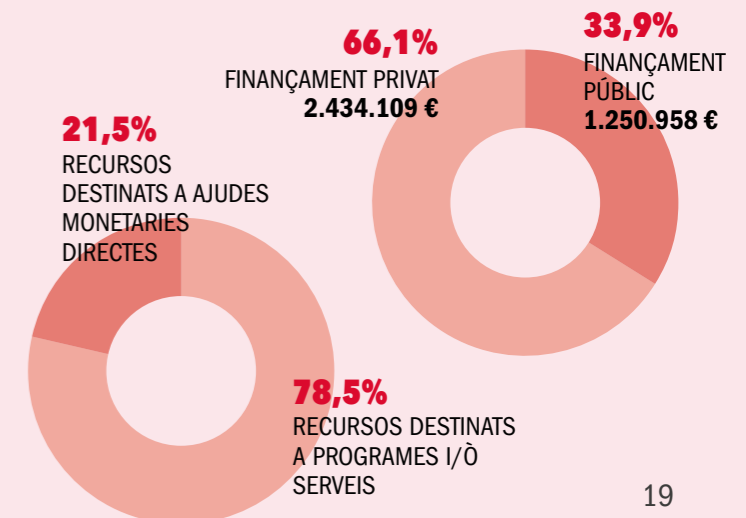
### AJUDES DIRECTES A PERSONES I FAMILIES

|                       |                     |               |
|-----------------------|---------------------|---------------|
| Necessitats Bàsiques: | 382.331,58 €        | 19,53%        |
| Habitatge             | 206.018,32 €        | 10,53%        |
| Educació              | 7.140,59 €          | 0,36%         |
| Salut                 | 6.568,90 €          | 0,34%         |
| Transport             | 6.469,26 €          | 0,33%         |
| Ajudes diverses       | 4.565,65 €          | 0,23%         |
| Per altres entitats   | 19.727,70 €         | 1,01%         |
| <b>TOTALS</b>         | <b>632.822,00 €</b> | <b>75,73%</b> |

### BEQUES PER INSERCIÓ: Ocupació i formació

|  |                     |               |
|--|---------------------|---------------|
| Formació prelaboral                      | 117.557,00 €        | 6,01%         |
| Beques procés inserció i diverses        | 67.501,00 €         | 3,45%         |
| Beques per cursos de formació            | 9.471,88 €          | 0,48%         |
| Material didàctic per cursos de formació | 8.266,91 €          | 0,42%         |
| <b>TOTALS</b>                            | <b>202.796,79 €</b> | <b>24,27%</b> |

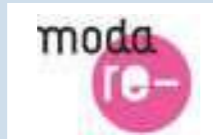
**SUMA AJUDES DIRECTES I BEQUES PER INSERCIÓ** **835.618,79 €** **100%**



**EINES X INSERCIÓ**  
empresa d'inserció



És l'empresa d'inserció de **Càritas Diocesana de Mallorca**. Forma part de la cooperativa de Càritas Española MODA Re-Assegura la generació d'ocupació social, la destinació ètica de les peces i el consum responsable, promovent la reutilització, el reciclatge, la donació i venda de roba usada.

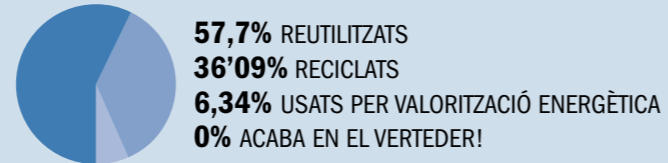


UN EQUIP CENTRAT EN LES **PERSONES**

IMPACTE SOCIAL I MEDIAMBIENTAL.  
**RECICLAM ROBA,  
INSERIM PERSONES.**



 **1.078.390 kg** DE RESIDU TÈXIL RECOLLIT




 **210** CONTENIDORS A  
**44** MUNICIPIS DE MALLORCA

|                              |                   |
|------------------------------|-------------------|
| 2018: <b>182</b> CONTENIDORS | 1.088.702 KG ROBA |
| 2019: <b>199</b> CONTENIDORS | 1.220.598 KG ROBA |
| 2020: <b>206</b> CONTENIDORS | 1.050.366 KG ROBA |
| 2021: <b>210</b> CONTENIDORS | 1.078.390 KG ROBA |

 **21 PERSONES**  
AMB CONTRACTE D'INSERCIÓ

 **2 PERSONES** INSERTADES AL  
MERCAT LABORAL ORDINARI

 RETORN SOCIAL DE  
**229.536,49€**

 ESTALVI EMISSIONS CO<sub>2</sub>  
**3.231 TONES** = EMISSION ANUAL DE 1.077 COTXES

## ÀMBIT D'ACTUACIÓ



## BALANÇ ECONÒMIC EINES 2021

### INGRESSOS

|                                 |                     |
|---------------------------------|---------------------|
| Vendes i prestacions de serveis | 380.989,01 €        |
| Subvencions                     | 117.339,52 €        |
| Altres ingressos                | 1.616,54 €          |
| <b>TOTAL INGRESSOS</b>          | <b>499.945,07 €</b> |

### RECURSOS INVERTITS

|                                 |                     |
|---------------------------------|---------------------|
| Despeses de personal            | 400.556,21 €        |
| Consum per aprovisionament      | 36.512,75 €         |
| Despeses de manteniment         | 205.726,87 €        |
| Amortitzacions                  | 12.485,92 €         |
| <b>TOTAL RECURSOS INVERTITS</b> | <b>655.281,75 €</b> |



# COL-LABORADORS

ENTITATS DE L'ESGLÉSIA



## ADMINISTRACIONS PÚBLIQUES, OBRES SOCIALS I ALTRES COL-LABORACIONS



## SOM SOLIDARITAT

### 131 EMPRESSES COL-LABORADORES

- ABENET
- AGUAYO
- ALCAMPO MALLORCA
- AMP SERVICIOS NAUTICOS
- ASSOCIACIO HOTELERA DE PAGUERA I CALA FORNELLS
- AUTOS VIDAL
- BALIMSA
- BANCA MARCH
- BAUHAUS
- BERNAT FONT BUJOSA Y OTRO
- BRILLOSA "LIMPIEZAS BRILLO S.A."
- BROCOLI. FACILITY SERVICES
- CAMPER
- CARLOS CERDAN DARDER S.L.
- CENTRO MÀQUINA
- CITROËN
- CITROËN STELLANTIS & YOU PALMA
- CITY SIGHTSEEN ESPAÑA
- CLINICA HUMANA
- CLUB DE VELA PORT D'ANDRATX
- CLUB NAUTIC CAN PASTILLA
- CLUB NAUTICO ARENAL MALLORCA
- CRUESA MALLORCA YACHT CHARTER
- CUIT
- CUSENAT S.L.
- D'AQUI-DELIKATESSEN-
- DECATHLON FAN MALLORCA
- DECATHLON MARRATXÍ
- DECATHLON SON MOIX
- EL CORTE INGLES
- EL UNO BEACH BAR
- EL ZAGAL
- ELECTRICA ASELMA INSTALADORA
- ENDESA (Fundación)
- ENERGIA.TECNICA I CONTROL SLU
- EROSKI
- ESCALA PROJECTES I DESIGN SL
- EUREST
- FORNET DE LA SOCA
- FRESH CLEAN ESPJ
- FRONDA
- FUSTER PARTNERS ASESORES SL
- GET 21
- GLOBAL YACHTING GROUP
- GREEN GARDEN HOTELS
- GRUPO PIÑERO
- HERMANOS PONS RULLAN
- HOGAR SI
- HOTEL BEVERLY PLAYA
- HOTEL BQ AUGUSTA
- HOTEL CALA D'OR PLAYA
- HOTEL CAP VERMELL GRAND HOTEL
- HOTEL CIUDAD JARDIN
- HOTEL LUNA PARK
- Hotel Melia Palma Marina-738
- HOTEL PLAYA MONDRAGO S.L.
- HOTEL RESORT BLUE SEA MANAGEMENT S.L.
- HOTELBEDS S.L.U.
- HOTELES GLOBALES MAIORIS
- HOTELS MAC S.L.
- IBICE DT OPERCIONES S.L.
- IgeMAN. INGEMAN INSTALACIONES S.L.
- IKEA
- INDITEX
- INMO 83
- INSTALACIONES ELECTRIQUES MIQUEL ANGEL OJEDA
- INSTALACIONES EN GENERAL TONI SOBERA
- INSTALACIONES Y GESTIONES ENERGETICAS S.L.
- INVERSIONES CALA MALLORCA SL
- INVERSIONES OLIVIELSA S.L.
- JONATAN ALBERTO MARTÍNEZ
- JUAN RAMIS FERNANDEZ
- LAVANDERIA TEXTIL BALEAR
- LEANNOVO
- LOTUSSE
- MALLORCA FASHION OUTLET
- MANACOR SENIORS S.A.
- MANRIQUE RECREATIVOS S.L.
- MAPFRE
- MARINA PORT DE MALLORCA
- MASSIMO DUTTI
- MAYORAL
- MELCHOR MASCARÓ
- MERCADONA S.A.
- MERCAPALMA
- MIAE S.L.
- MR WONDERFULL
- MUTUA BAEAR
- NIU WAVE BICICLETAS
- OBRES I CONSTRUCCIONS MIQUEL ROSSELLO
- OK RENT A CAR
- OLIU. CUINA MEDITERRANEA
- ORTOPEDIA MEDICA FARMACEUTICA S.L.
- OYSHO
- PADEL FACTORY SON CASTELLO SL
- PAGUERA BEACH
- PAGUERA TREFF HOTEL
- PETIT CUINER
- PEUGEOT STELLANTIS & YOU PALMA
- PINMAR YACHT SUPPLY
- POLARIER CALA RAJADA
- POLARIER CAN VALERO
- POLARIER SON CASTELLO
- PORT OLIMPIC CALANOVA S.L.
- POSTRES BEINETTI
- PULL & BEAR
- PURO GROUP
- QUELY
- QUICKSILVER
- REBIS UNIFORMES
- RECONATURA
- REOLID CONSULTING INGERIEROS
- RESIDENCIA FONTSANA
- RESIDENCIA NOVA EDAT (SANT JOAN)
- RESTAURANT CAN JOSEP
- SERVICIOS NAUTICOS INTEGRADOS S.L.
- SERVISAR
- SLICE PIZZA S.L.
- SON FRAU DE DALT
- STP SHIPYARD PALMA
- STRADIVARIUS PORTO PI
- SUPERMERCAT SON MACIÀ
- TALAIOT INMOBILIÀRIA
- TEIS CONSULTORES
- TINTORERIA PRESSTO
- TORRE D'ES COLOMS, S.L.
- UM THE BEACH HOUSE
- VIVA HOTELS
- YACHT SOLUTION
- MUTUA BAEAR
- YACHTSERVICE PALMA
- ZARA
- ZARA HOME

### 45 ASSOCIACIONS I ENTITATS SOCIALS

- AA VV ES CAPITOL
- ALDEAS INFANTILES SOS
- AMICS GALILEA
- ANPE SINDICATO INDEPENDIENTE ILLES BALEARS
- ASSOCIACIO DE CONFRARIES DE SETMANA SANTA DE PALMA
- ASSOCIACIO TEMPLARIS DEL MÓN
- CENTRE CIVIC COLONIA DE SANT JORDI
- CENTRE DE SALUT PALMANYOLA
- CENTRE DE SALUT SA VILETA
- CENTRE RESIDENCIAL ACOLLIDA TEMPORAL (INTRESS)
- CIBERAULA FUNDACIÓ LA CAIXA VERGE DE LLUC
- CLUB ELSA
- COFRADIA Y HOSPITAL DE SAN PEDRO Y SAN BERNARDO
- CONFRARIA LAS CINCO LLAGAS
- CONFRARIES D'INCA
- COR DE DONES
- CREU ROJA MANACOR
- ESPAI SOCIAL SON SERRA DE MARINA
- FUNDACIÓ SOCIAL LA CAIXA
- FUNDACIÓ DIOCESANA RAMON LLULL. COL-LEGIS DIOCESANS
- FUNDACIO ENDESA

- FUNDACIÓ FORMACIÓ I TREBALL (FIT)
- FUNDACIÓ HOPE MALLORCA
- FUNDACIÓ MALLORCA TURISME
- FUNDACIO MUSICAL ACA
- FUNDACIÓ SANT JOAN DE DÉU
- FUNDACIÓ SOCIAL LA SAPIÈNCIA
- FUNDACIÓN ASIMA
- FUNDACION BENEFICA PRIVADA ANTONIO GARAU TOUS
- FUNDACION CAMPER
- FUNDACIÓN ESCRIBANO
- FUNDACION HUMANITARIA DE LOS ROTARIOS ESPAÑOLES
- GRUP DE SANTA RITA (INCA)
- HOSPITAL DE LLEVANT
- HOSPITAL GENERAL
- HOSPITAL PSIQUIÀTRIC
- INTI ENERGIA PROJECTES S.L.
- PASTORAL PENITENCIÀRIA
- PEÑA REAL MADRID VALLDEMOSSA
- PLATAFOMA CONNECTA BARRIS
- PUNT AMB VIDA
- PUNTS AMB VIDA
- RESIDÈNCIA DOMUS VI
- ROTARY CLUB INCA
- ROTARY CLUB SON SERVERA

### 19 ADMINISTRACIONS I EMPRESSES PÚBLIQUES

- AJUNTAMENT DE CONSELL
- AJUNTAMENT DE DEIÀ
- AJUNTAMENT DE PUIGPUNYENT
- AJUNTAMENT DE SANTANYÍ
- AJUNTAMENT DE SINEU
- AUTORITAT PORTUÀRIA ILLES BALEARS
- CENTRE PENITENCIARI DONES
- CONSELLERIA DE MEDIAMBIENT
- CONSELLERIA DE TREBALL
- DELEGACIO DE GOVERN
- ENTITAT LOCAL MENOR PALMANYOLA
- HOSPITAL SON ESPASES
- IMOV
- LLAR DE CALVIÀ

- PROGRAMA OPERATIU. FONS SOCIAL EUROPEU
- RESIDENCIA LA BONANOVA
- SOIB
- SOIB DONA

### 112 CENTRES EDUCATIUS

- C.I.D.E
- CC BEATA SOR FRANCINAINA CIRER
- CC BEAT RAMON LLULL (SANT FRANCESC)
- CC JESÚS MARIA
- CC LA PORCIÚNCULA
- CC LA PURESA DE MARIA
- CC La Salle Palma
- CC MONTISION
- CC NRA. SRA. DE LA CONSOLACIÓ
- CC PURESA DE MARIA (INCA)
- CC SAGRAT COR
- CC SANT ANTONI ABAT
- CC SANT FRANCESC (MANACOR)
- CC SANT FRANCESC TOR (PALMA)
- CC SANT PERE
- CC SANT VICENT DE PAÜL (INCA)
- CC SANT VICENT DE PAÜL (MANACOR)
- CC SANTO TOMÀS DE AQUINO
- CEI NRA. SRA. DE LA PROVIDENCIA
- CEI PINOCHO
- CEI SIERRAS DE JESÚS. SAGRADO CORAZÓN
- CEIP CAN ABRIL (Sencelles)
- CEIP CAN BRIL
- CEIP CAN PASTILLA
- CEIP CLIMENT SERRA
- CEIP COSTA I LLOBERA (PALMA)
- CEIP COSTA I LLOBERA (POLLENÇA)
- CEIP ES MOLINAR INFANT FELIP
- CEIP ES PIL-LARÍ
- CEIP ES PUIG
- CEIP ES TAMARELLS (S'ARENAL)

- CEIP FELIP BAUÇA
- CEIP GASPÀR SABATER
- CEIP INDIOTERIA
- CEIP JAUME VIDAL
- CEIP JOAN VENY I CLAR
- CEIP MARIAN AGUILÓ
- CEIP MIGJORN DE BENDINAT (CALVIÀ)
- CEIP MIQUEL DURAN I SAURINA
- CEIP NOVA CABANA
- CEIP PERE ROSSELLÓ I OLIVER
- CEIP PONENT (INCA)
- CEIP PRÀCTIQUES
- CEIP RAFAL NOU
- CEIP RAFAL VELL
- CEIP REI JAUME III
- CEIP RODAMILANS
- CEIP S'ALGAR (S'ARENAL)
- CEIP S'ALZINAR
- CEIP SA MARINA
- CEIP S'AUBA
- CEIP SON ANGLADA
- CEIP SON ESPANYOLET-SON PIZÀ
- CEIP SON FERRIOL
- CEIP SON SERRA
- CEIP SON VERÍ (ARENAL LLUCMAJOR)
- CENTRO DE ENSEÑANZA SUPERIOR ALBERTA GIMÉNEZ (CESAG)
- COL-LEGI LA PROVIDÈNCIA
- COL-LEGI BALMES
- COL-LEGI CORPUS CRISTHI
- COL-LEGI EL TEMPLE
- COL-LEGI ESCOLAPIAS
- COL-LEGI FRA JOAN BALLESTER
- COL-LEGI IMMACULADA
- COL-LEGI JUAN DE LA CIERVA
- COL-LEGI LA MILAGROSA
- COL-LEGI LA PURÍSSIMA
- COL-LEGI LA SALLE (INCA)
- COL-LEGI LA SALLE (MANACOR)
- COL-LEGI LA SALLE (POLLENÇA)
- COL-LEGI LA SALLE (PONT D'INCA)
- COL-LEGI LLADÓ
- COL-LEGI MADRE ALBERTA
- COL-LEGI NOSTRA SRA. GRÀCIA

- COL-LEGI NTRA SENYORA DE LA CONSOLACIÓ
- COL-LEGI PEDRO POVEDA
- COL-LEGI SAGRAT COR
- COL-LEGI SAGRAT COR (LLUCMAJOR)
- COL-LEGI SANT BONAVENTURA
- COL-LEGI SAN FRANCISCO DE ASÍS (Palma)
- COL-LEGI SANT AGUSTÍ
- COL-LEGI SANT CAYETA
- COL-LEGI SANT FRANCESC
- COL-LEGI SANT FRANCESC D'ASSÍS
- COL-LEGI SANT PERE
- COL-LEGI SANT RAFEL
- COL-LEGI SANT VICENT DE PAÜL
- COL-LEGI SANT VICENT DE PAÜL (LA VILETA)
- COL-LEGI SANTA MAGDALENA SOFIA
- COL-LEGI SANTA MARIA (SON ARMADAMS)
- COL-LEGI SANTA TERESA
- COL-LEGI ST. ANTONI ABAT
- COL-LEGI STA. MÒNICA
- COL-LEGI VERGE DEL CARMÉ
- COL-LEGI VERGE DE MONTISIÓ
- ESCOLETA DE LA CUNA
- ESCOLETA ES LLAÛT
- ESCOLETA FADA MORGANA
- ESCOLETA PICASOL
- GRUP EDUCATIU SANT JOSEP OBRER
- IES ARXIDUC LLUIS SALVADOR
- IES CAPDEPERA
- IES DAMIÀ HUGUET
- IES JOAN ALCOVER
- IES LA RIBERA
- IES LLUCMAJOR
- IES MONSSÉN ALCOVER
- IES PAU CASASNOVES
- IES SINEU
- INSTITUCIO MALLORCA (AIXA I LLAÛT)
- LA SALLE
- UNIVERSITAT DE LES ILLES BALEARS



SOM  
EL QUE  
**DO  
NAM**  
SOM  
AMOR.

Càritas som persones que donam amor, esperança,  
alegria, acollida, oportunitats a altres persones.  
Tú també pots ser Càritas!

**FES-TE VOLUNTARI/A  
FES-TE SOCI/A O FES UN DONATIU** 

CAIXABANK > ES04 2100 011 8902 0098 3959  
CAIXA COLONYA > ES46 2056 0004 4610 0167 7119  
BANCA MARCH > ES97 0061 0029 1912 0102 0116  
Bizum > Donatius amb el codi 38191

**COL-LABORA COM A ENTITAT O EMPRESA  
DEIXA EL TEU LLEGAT O HERÈNCIA**

+ info a [www.caritasmallorca.org](http://www.caritasmallorca.org) / 971 717289

***“La solidaritat és pensar i actuar en termes de comunitat, de prioritat de la vida de tots sobre l’apropiació dels béns per part d’alguns. També és lluitar contra les causes estructurals de la pobresa, la desigualtat, la falta de treball, de terra i d’habitatge, la negació dels drets socials i laborals”.***

(Papa Francesc, Fratelli tutti, 116)



C/ Seminari, 4 - Palma | Tel. 971 717 289 | [www.caritasmallorca.org](http://www.caritasmallorca.org)

 [facebook.com/CaritasDiocesanaDeMallorca](https://facebook.com/CaritasDiocesanaDeMallorca)  [@caritasmallorca](https://twitter.com/caritasmallorca)  [@caritasmallorca](https://www.instagram.com/caritasmallorca)